



广西医科大学附属南宁市传染病医院
广西艾滋病临床治疗中心（南宁）
南宁市第四人民医院

新冠肺炎疫情常态化防 控方案解读

广西艾滋病临床治疗中心（南宁）
南宁市第四人民医院 覃亚勤

2020.9

新型冠状病毒肺炎疫情

实时动态追踪

[去微公益捐款](#)[全国疫情](#)[北京疫情](#)[新疆疫情](#)[辽宁疫情](#)[世界疫情](#)[疫情动态](#)

全国(含港澳台) 截至9月29日21时30分数据统计 [? 数据说明](#)

现存确诊

389

较昨日+7

累计境外输入

2835

较昨日+12

现存无症状

376

较昨日+9

现存确诊重症

2

较昨日+0

累计确诊

91019

累计死亡

4746

累计治愈

85884

现存疑似

1

累计确诊

33,594,947

累计死亡

1,003,259

累计治愈

25,004,664

境外病例 共200个国家和地区发现确诊病例

国家	新增	累计	死亡	治愈	详情
美国	43303	7364646	209896	4610995	更多
印度	70589	6145291	96318	5101397	更多
巴西	13155	4745464	142058	4197372	更多
俄罗斯	8129	1162428	20456	948985	更多
哥伦比亚	5147	818203	25641	722536	更多
秘鲁	8572	808714	32324	670989	更多
西班牙	13068	748266	31411	196958	更多



广西医科大学附属南宁市传染病医院
广西艾滋病临床治疗中心（南宁）
南宁市第四人民医院

新冠肺炎防控与救治最新指导性文件

1、国家卫健委《新型冠状病毒肺炎防控方案（第七版）》

2、

南宁市新型冠状病毒感染的肺炎疫情防控工作领导小组指挥部

南新冠防指〔2020〕117号

南宁市新冠肺炎疫情防控指挥部关于印发 南宁市新冠肺炎疫情常态化防控工作 实施方案（第二版）的通知

各县区、开发区新冠肺炎疫情防控指挥部，市疫情防控指挥部各工作组，各有关单位：

现将《南宁市新冠肺炎疫情常态化防控工作实施方案（第二版）》印发给你们，请结合实际，认真组织实施。

南宁市新冠肺炎疫情防控指挥部

2020年9月21日





广西医科大学附属南宁市传染病医院
广西艾滋病临床治疗中心（南宁）
南宁市第四人民医院

3、关于印发新型冠状病毒肺炎诊疗方案（试行第八版）的通知（国卫办医函〔2020〕680号） 2020.8.18

4、关于印发新冠病毒核酸10合1混采检测技术规范的通知（联防联控机制医疗发〔2020〕352号） 2020年8月17日

5、关于印发高等学校、中小学校和托幼机构秋冬季新冠肺炎疫情防控技术方案的通知（国卫办疾控函〔2020〕668号）
2020年8月13日

6、关于印发综合医院“平疫结合”可转换病区建筑技术导则（试行）的通知（国卫办规划函〔2020〕663号） 2020年7月30日

7、应对秋冬季新冠肺炎疫情 医疗救治工作方案（联防联控机制医疗发【2020】276号） 2020年7月20日

8、关于疫情常态化防控下规范医疗机构诊疗流程的通知（联防联控机制医疗发〔2020〕272号） 2020年7月10日



广西医科大学附属南宁市传染病医院
广西艾滋病临床治疗中心（南宁）
南宁市第四人民医院

国家卫健委《新型冠状病毒肺炎防控方案（第七版）》 要点解读



广西医科大学附属南宁市传染病医院
广西艾滋病临床治疗中心（南宁）
南宁市第四人民医院

《方案目录》

- 总体要求
- 病原学和流行病学特征
- 疫情监测
- 流行病学调查
- 接触者管理
- 疫情处置
- 标本采集和实验室检测
- 境外疫情输入防控
- 重点环节防控
- 社会健康管理与服务
- 保障措施

- 附件：
1. 新型冠状病毒肺炎病例个案调查表
 2. 聚集性疫情病例关键信息登记表
 3. 集中隔离医学观察指南
 4. 居家医学观察指南
 5. 密切接触者医学登记与汇总表
 6. 新型冠状病毒肺炎实验室检测技术指南
 7. 特定场所消毒技术指南
 8. 特定人群个人防护指南



广西医科大学附属南宁市传染病医院
广西艾滋病临床治疗中心（南宁）
南宁市第四人民医院

一、总体要求

坚持“预防为主、防治结合、依法科学、分级分类”的原则，坚持常态化精准防控和局部应急处置有机结合，按照“及时发现、快速处置、精准管控、有效救治”的工作要求，坚决防范境外疫情输入和境内疫情反弹，全力做好常态化疫情防控工作。落实“早发现、早报告、早隔离、早治疗”措施，加强社区精准防控，扩大检测范围，及时发现散发病例和聚集性疫情，做到发现一起扑灭一起，不断巩固疫情防控成果，切实维护人民群众生命安全和身体健康。



广西医科大学附属南宁市传染病医院
广西艾滋病临床治疗中心（南宁）
南宁市第四人民医院

二、病例发现

（1）医疗机构监测。各级各类医疗机构应当提高医务人员对新冠肺炎病例的诊断和报告意识，加强对发热、干咳等呼吸道症状病例的监测，对于其中具有新冠肺炎流行病学史者，应当及时检测。对不明原因肺炎和住院患者中严重急性呼吸道感染病例开展新冠肺炎核酸检测。



广西医科大学附属南宁市传染病医院
广西艾滋病临床治疗中心（南宁）
南宁市第四人民医院

对接诊发热或感染性疾病的医务人员，从事冷链食品加工和销售人员，来自农贸市场、养老福利机构、精神专科医院、监管机构、托幼机构和学校等重点场所的就诊患者，出现发热、干咳等呼吸道症状，应当及时检测。



广西医科大学附属南宁市传染病医院
广西艾滋病临床治疗中心（南宁）
南宁市第四人民医院

（2）社区重点人群监测。对纳入社区管理的来自高风险地区人员、解除医学观察人员、出院新冠肺炎患者、入境人员等做好健康监测，督促出现发热、干咳、乏力、腹泻等症状者及时到就近的具有发热门诊（诊室）的医疗机构就诊并检测。



广西医科大学附属南宁市传染病医院
广西艾滋病临床治疗中心（南宁）
南宁市第四人民医院

（3）密切接触者监测。对密切接触者开展健康监测，如出现发热、干咳、乏力、腹泻等症状，及时转运至定点医院医疗机构进行诊治并检测。



广西医科大学附属南宁市传染病医院
广西艾滋病临床治疗中心（南宁）
南宁市第四人民医院

三、病例报告

☞ 医疗卫生机构发现疑似病例、确诊病例——2小时内网络直报——CDC立即调查核实，2小时内完成报告信息的三级确认——后续信息的订正。

☞ 县（区）出现首例新冠肺炎确诊病例——辖区CDC通过突发公共卫生事件报告管理信息系统在2小时内进行网络直报——疑似病例确诊或排除后应当及时订正——根据病情变化24小时内订正临床严重程度。

☞ 病例出院——在24小时内填报出院日期

☞ 病例死亡——在24小时内填报死亡日期。



广西医科大学附属南宁市传染病医院
广西艾滋病临床治疗中心（南宁）
南宁市第四人民医院

四、隔离治疗

🌀 确诊病例——定点医疗机构隔离治疗——治愈出院——继续隔离医学观察 14 天。

🌀 疑似病例——定点医疗机构单人单间隔离治疗——连续两次新冠核酸检测阴性（间隔 24 小时），且发病 7 天后新型冠状病毒特异性抗体 IgM 和 IgG 仍为阴性——排除疑似病例诊断。



广西医科大学附属南宁市传染病医院
广西艾滋病临床治疗中心（南宁）
南宁市第四人民医院

五、无症状感染者发现、报告和管理

- 无症状感染者有两种情形：
 - 一是经 14天的隔离医学观察，均无任何可自我感知或可临床识别的症状与体征；
 - 二是处于潜伏期的“无症状感染”状态。



广西医科大学附属南宁市传染病医院
广西艾滋病临床治疗中心（南宁）
南宁市第四人民医院

1、发现途径

- ①密切接触者医学观察期间的主动检测；
- ②聚集性疫情调查中的主动检测；
- ③传染源追踪过程中对暴露人群的主动检测；
- ④有境内外新冠肺炎病例持续传播地区旅居史人员的主动检测；
- ⑤流行病学调查和机会性筛查；
- ⑥重点人群的核酸检测等。



广西医科大学附属南宁市传染病医院
广西艾滋病临床治疗中心（南宁）
南宁市第四人民医院

2、核酸检测

🌀检测对象：对密切接触者、境外入境人员、发热门诊患者、新住院患者及陪护人员、医疗机构工作人员、口岸检疫和边防检查人员、监所工作人员、社会福利养老机构工作人员等重点人群“应检尽检”。

🌀其他人群实行“愿检尽检”。

🌀对农贸市场、冷链食品加工和销售、餐饮和快递等服务行业的从业人员进行适时抽检。

。



广西医科大学附属南宁市传染病医院
广西艾滋病临床治疗中心（南宁）
南宁市第四人民医院

- **聚集性疫情定义：**14 天内在学校、居民小区、工厂、自然村、医疗机构等小范围内发现 5 例及以上病例。
- **流行病学史中的聚集性发病：**14 天内在小范围内（如家庭、办公室、学校班级等场所），出现 2 例及以上发热和/或呼吸道症状的病例。



广西医科大学附属南宁市传染病医院
广西艾滋病临床治疗中心（南宁）
南宁市第四人民医院



六、密切接触者的判定与管理

1、密切接触者定义。疑似病例和确诊病例症状出现前 2 天开始，或无症状感染者标本采样前 2 天开始，与其有近距离接触但未采取有效防护的人员。

2、一般接触者定义。与疑似病例、确诊病例和无症状感染者在乘坐飞机、火车和轮船等同一交通工具、共同生活、学习、工作以及诊疗过程中有过接触，但不符合密切接触者判定原则的人员。



广西医科大学附属南宁市传染病医院
广西艾滋病临床治疗中心（南宁）
南宁市第四人民医院

3、密切接触者的密切接触者（以下简称密接的密接）定义。密切接触者与病例或无症状感染者首次接触（病例发病前2天或无症状感染者标本采样前2天至被隔离管理前这段时间内，密切接触者与病例或无症状感染者的第一次接触）至该密切接触者被隔离管理前，与密切接触者有共同居住生活、同一密闭环境工作、聚餐和娱乐等近距离接触但未采取有效防护的人员。



广西医科大学附属南宁市传染病医院
广西艾滋病临床治疗中心（南宁）
南宁市第四人民医院

4、密切接触者判定

- （1）同一房间共同生活的家庭成员；
- （2）直接照顾者或提供诊疗、护理服务者；
- （3）在同一空间内实施可能会产生气溶胶诊疗活动的医护人员；
- （4）在办公室、车间、班组、电梯、食堂、教室等同一场所有近距离接触的人员；
- （5）密闭环境下共餐、共同娱乐以及提供餐饮和娱乐服务的人员；



广西医科大学附属南宁市传染病医院
广西艾滋病临床治疗中心（南宁）
南宁市第四人民医院

- （6）探视病例的医护人员、家属或其他有近距离接触的人员；
- （7）乘坐同一交通工具并有近距离接触（1米内）人员，包括交通工具上照料护理人员、同行人员（家人、同事、朋友等）；
- （8）暴露于可能被病例或无症状感染者污染环境的人员；
- （9）现场调查人员评估认为其他符合密切接触者判定标准的人员。



广西医科大学附属南宁市传染病医院
广西艾滋病临床治疗中心（南宁）
南宁市第四人民医院

5、不同交通工具的具体判定原则

（1）飞机。与病例座位的同排和前后各三排座位的全部旅客以及在上述区域内提供客舱服务的乘务人员作为密切接触者。其他同航班乘客作为一般接触者。

（2）铁路列车。全封闭空调列车，病例所在硬座、硬卧车厢或软卧同包厢的全部乘客和乘务人员。非全封闭的普通列车，病例同间软卧包厢内，或同节硬座（硬卧）车厢内同格及前后邻格的旅客，以及为该区域服务的乘务人员。



广西医科大学附属南宁市传染病医院
广西艾滋病临床治疗中心（南宁）
南宁市第四人民医院

- **（3）汽车。**全密封空调客车，与病例同乘一辆汽车的所有人员。通风的普通客车，与病例同车前后三排座位的乘客和驾乘人员。
- **（4）轮船。**与病例同一舱室内的全部人员和为该舱室提供服务的乘务人员。



广西医科大学附属南宁市传染病医院
广西艾滋病临床治疗中心（南宁）
南宁市第四人民医院

6、接触者管理

- (1) 密切接触者和密接的密接管理。
- 1) 14岁及以下儿童。若其父母或家人均为密切接触者或密接的密接，首选集中隔离医学观察，在做好个人防护和保持人际距离的情况下，儿童可与父母或家人同居一室。如仅儿童为密切接触者或密接的密接，可在社区医务人员指导下，做好个人防护和保持人际距离，由家人陪同儿童居家医学观察；有基础疾病的人员和老年人不能作为儿童的陪护人员。



广西医科大学附属南宁市传染病医院
广西艾滋病临床治疗中心（南宁）
南宁市第四人民医院

- 2) 半自理及无自理能力的密切接触者或密接的密接。原则上实施集中隔离医学观察措施，由指定人员进行护理。
- 如确实无法进行集中隔离医学观察，可在社区医务人员指导下，采取居家医学观察。有基础疾病的人员和老年人不能作为陪护人员。
- （2）一般接触者管理。一般接触者要做好登记，进行健康风险告知，一旦出现发热、干咳、乏力、腹泻等症状时要及时就医



广西医科大学附属南宁市传染病医院
广西艾滋病临床治疗中心（南宁）
南宁市第四人民医院

七、防控单元与风险等级区域划定

- 1、无确诊病例或连续 14 天无新增确诊病例为低风险区域；
- 2、14 天内有 1 例新增确诊病例为中风险区域；
- 3、14 天内有 2 例及以上新增确诊病例或者有聚集性疫情发生为高风险区



广西医科大学附属南宁市传染病医院
广西艾滋病临床治疗中心（南宁）
南宁市第四人民医院

八、疫情处置

- （一）中风险地区
- 在做好低风险地区相关措施基础上，进一步采取以下措施，发现一起扑灭一起。
- 1.划定防控区域范围。根据流行病学调查结果，组织开展传播风险评估，以最小防控单元（如学校以班级、楼房以单元、工厂以工作间、工作场所以办公室、农村以户为最小单元）划定防控区域。适度限制一定范围内的聚集性活动。



广西医科大学附属南宁市传染病医院
广西艾滋病临床治疗中心（南宁）
南宁市第四人民医院

- 2.启动强化监测。出现感染来源不明病例时，确定在一定区域范围的医疗机构，有传播风险的场所、单位和社区开展重点人群的强化监测。时限为自疫情发现开始，持续至末例病例报告后 14 天。



广西医科大学附属南宁市传染病医院
广西艾滋病临床治疗中心（南宁）
南宁市第四人民医院

- **3.限制人群聚集性活动。**限制或停止一定范围内的集市、影剧院演出或者其他人群聚集活动，关闭相关场所。
- **4.区域管控。**果断采取停工、停业、停课等管控措施，必要时可采取区域封锁，限制人员进出。在最后一例病例确诊后 **14** 天区域内无本地新增确诊病例时，可解除封锁。
- **5.启动相应级别应急响应。**建立应急指挥协调机制，做好医疗救治、实验室检测、隔离管理等准备与部署。



广西医科大学附属南宁市传染病医院
广西艾滋病临床治疗中心（南宁）
南宁市第四人民医院

（二）高风险地区

- 在落实中风险地区各项防控措施的基础上，进一步采取以下措施。
- 1. 扩大防控区域范围。根据流行病学调查结果，组织开展传播风险评估，以学校、楼房、工厂、工作场所、自然村为最小单元划定防控区域。
- 2. 全面排查。组织开展入户全面排查，发现有发热、干咳、乏力、腹泻等症状者，及时送定点医疗机构排查和诊治。



广西医科大学附属南宁市传染病医院
广西艾滋病临床治疗中心（南宁）
南宁市第四人民医院

南宁市新冠肺炎疫情常态化防控 工作实施方案（第二版）



广西医科大学附属南宁市传染病医院
广西艾滋病临床治疗中心（南宁）
南宁市第四人民医院

- **（一）严格落实入境人员的闭环管理。**
- 1. 从我市航空口岸入境人员管理。一是做好信息采集，严格实施“三查三排一转运”，对入境运输工具**100%**登临检疫，对入境人员**100%**实施健康申报、体温检测、流行病学调查、核酸检测并及时报辖区指挥部。二是及时交接转运。三是安排集中隔离。



广西医科大学附属南宁市传染病医院
广西艾滋病临床治疗中心（南宁）
南宁市第四人民医院

入境人员一律实行“14天集中隔离医学观察和3次核酸检测（首次核酸检测在南宁吴圩机场海关完成，第2、3次检测在集中隔离医学观察第5及13天完成）”，外交人员和从事重要经贸、科研、技术合作的人员按相关规定进行管理。对确诊病例、疑似病例、有发热等症状患者，及时转运至定点医疗机构救治；对密切接触者，及时转运至隔离点进行集中隔离医学观察。做到转运隔离全程闭环管理，做到不漏一人；解除隔离后及时向目的地推送相关信息，确保一个不漏。



广西医科大学附属南宁市传染病医院
广西艾滋病临床治疗中心（南宁）
南宁市第四人民医院

2、对从市外、区外口岸入境人员的管理

- 一是做好信息接收。
- 二是做好排 查、跟踪、隔离管控和健康管理服务工作。社区（村）人员以“见人”方式排查、核实解除隔离人员集中隔离医学观察、核酸检测等信息；如第一入境地已实“7+7”“2+1”或“14+2”管控措施的返邕来邕人员，经核实后可不再隔离。如未能提供有效证明的，由辖区指挥部联防联控组对相关人员补齐“14 天集中隔离医学观察+2 次核酸检测”的管控措施



广西医科大学附属南宁市传染病医院
广西艾滋病临床治疗中心（南宁）
南宁市第四人民医院

- 3. 对国际航班机组人员的管理。
- 4. 对非法经陆路水路入境人员的管控。

- **（二）加强中高风险地区返邕来邕人员管理**



广西医科大学附属南宁市传染病医院
广西艾滋病临床治疗中心（南宁）
南宁市第四人民医院

- 1. 中高风险地区管控时限。管控时限从该城市有中、高风险地区之日往前推 14 天起至全部中高风险地区降为低风险地区止
- 2. 通过客运飞机、客运火车、公路客运到我市的人员管理。返邕来邕人员持有 7 天内核酸检测阴性证明或能够出示包含核酸检测阴性信息的健康绿码，在测温正常后可有序流动。未有核酸检测阴性结果的，必须现场接受核酸检测 1 次，无需在现场等待结果，由转运专班转运至轮值城区集中隔离医学观察点，核酸检测阴性可有序流动。



广西医科大学附属南宁市传染病医院
广西艾滋病临床治疗中心（南宁）
南宁市第四人民医院

- **3. 通过自驾等其他方式到我市的人员管理**
 - (1) 入住我市宾馆酒店的人员，发现无 7 天内核酸检测阴性证明或不能够出示包含核酸检测阴性信息的健康绿码的人员要及时通知所在社区（村）。由社区（村）相关人员组织核酸检测，核酸检测结果出来前在宾馆酒店隔离观察。
 - (2) 在我市有住所（含出租房屋、集体宿舍等）的人员管理。社区（村）必须建立报告登记点。



广西医科大学附属南宁市传染病医院
广西艾滋病临床治疗中心（南宁）
南宁市第四人民医院

- 4、根据上级要求对特定地区特定时间起返邕来邕人员需要进行 14 天居家或集中隔离医学观察+2 次核酸检测的，按以下标准执行。
- (1)抵邕未超过 14 天，统一落实“集中隔离医学观察 14 天（自抵邕之日起计算）+2 次核酸检测（第 1 日及结束隔离前 1 日）”。抵邕已超过 14 天的，需进行 2 次核酸检测（间隔 24 小时）。



广西医科大学附属南宁市传染病医院
广西艾滋病临床治疗中心（南宁）
南宁市第四人民医院

- 上门查验，发现无 7 天内核酸检测阴性证明或不能够出示包含核酸检测阴性信息的健康绿码的人员要及时组织核酸检测。核酸检测结果出来前居家隔离观察。
- (3) 货运车司机的管理。市场管理方协同社区（村）相关人员前往查验，发现无 7 天内核酸测阴性证明或不能够出示包含核酸检测阴性信息的健康绿码的人员要及时组织核酸检测。核酸检测结果出来前集中隔离观察。



广西医科大学附属南宁市传染病医院
广西艾滋病临床治疗中心（南宁）
南宁市第四人民医院

5. 集中交易市场、商场超市、冷库的管控

- 市市场监管局、市商务局、从事进口冷链肉品经营企业、各行业主管局根据疫情防控“四方责任”相关规定开展防控工作。
- 4. 冷链运输环节管控。市交通运输局负责对境外及国内高中风险地区进入南宁的冷链食品的车辆信息进行收集并通报市场监管部门。对发现来自境外及国内高中风险地区的运输冷链食品车辆立即通报卫健部门开展核酸抽检采样。做好运输车辆、场站的消毒及从业人员防护工作，降低通过道路货物运输传播新冠病毒的风险



广西医科大学附属南宁市传染病医院
广西艾滋病临床治疗中心（南宁）
南宁市第四人民医院

- **6、食品、外环境、从业人员抽检监测。**
- 由市卫健委、市市场监管局建立多部门市级采样小组，并督促各县区、开发区建立多部门采样小组对食品、外环境、从业人员进行抽检监测。



广西医科大学附属南宁市传染病医院
广西艾滋病临床治疗中心（南宁）
南宁市第四人民医院

（三）抓好冷链食品管控

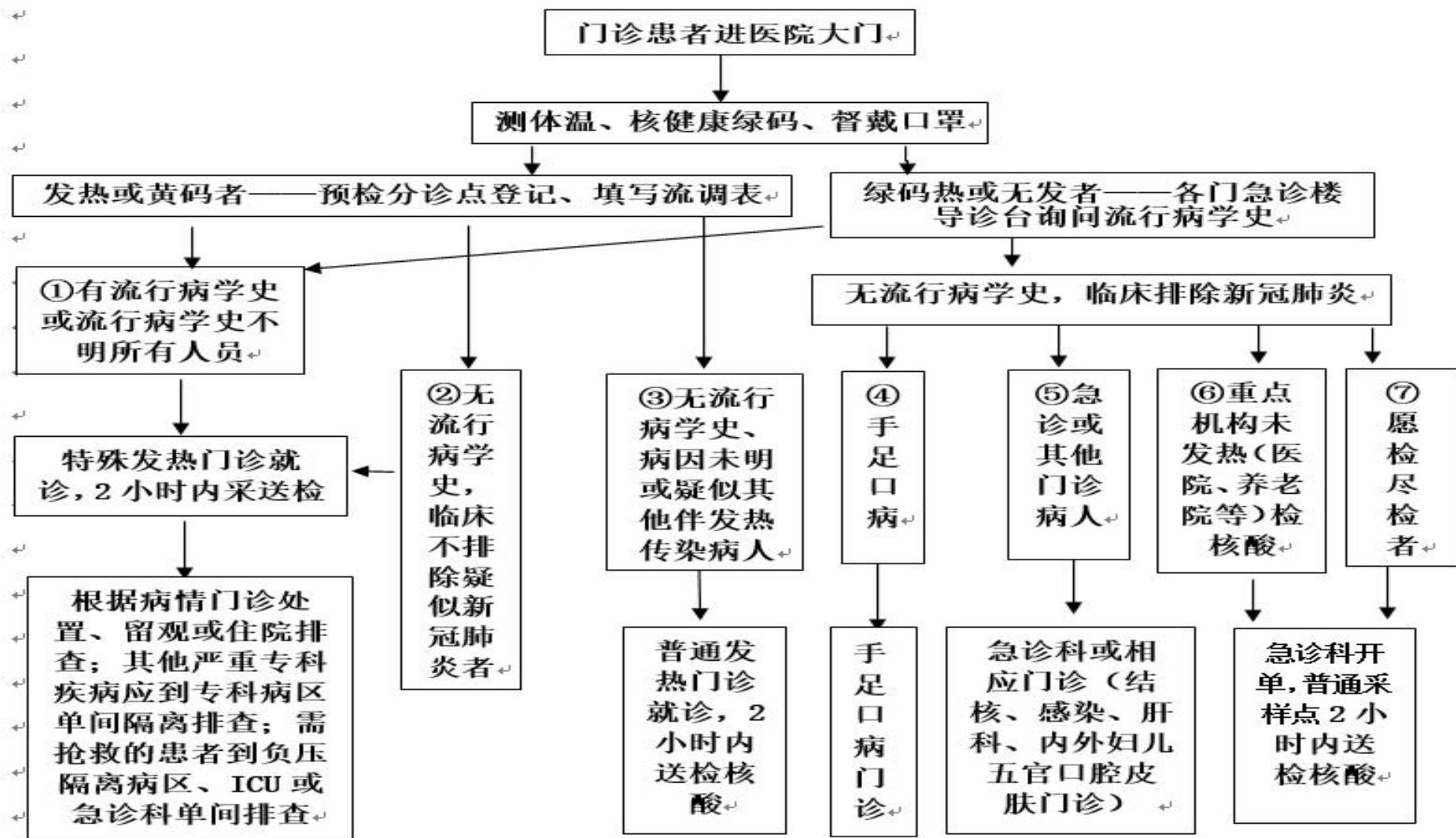
- 1.口岸管控。吴圩机场海关加强对从南宁市口岸进口冷链食品的核酸监测以及相关货柜、包装物的消杀工作，配合属地开展口岸冷链食品抽检采样工作。搬运工需提交核酸监测阴性报告。
- 2. 肉类加工企业管控。对涉及进口冷冻冷藏肉品加工的企业新员工必须进行核酸检测。进口畜禽肉类食品应当具备核酸检测阴性合格证明方可入厂生产。企业至少每周 1 次对屠宰车间、分割肉车间、包装车间采集各 5 份环境标本进行核酸监测。



广西医科大学附属南宁市传染病医院
广西艾滋病临床治疗中心（南宁）
南宁市第四人民医院

- **（四）规范发热门诊管理。**
- **（五）落实重点场所重点单位重点人群的管理。**
- 强化特殊场所管理。落实养老机构、福利院、精神卫生医疗机构、监管场所、学校和托幼机构等特殊场所的防控措施，制定防控方案和应急预案，严防疫情输入和内部传播。加强日常消毒、环境卫生和个人卫生防护，做好防控物资储备。

新冠肺炎常态化防控管理门诊就诊流程



备注：

一、有流行病学史对象：14天内入桂的中高风险地区人员；2、14天内入境的境外人员；3、14天内来自集中隔离点的人员；4、14天内与新冠肺炎确诊病例、疑似病例和无症状感染者密切接触的人员。

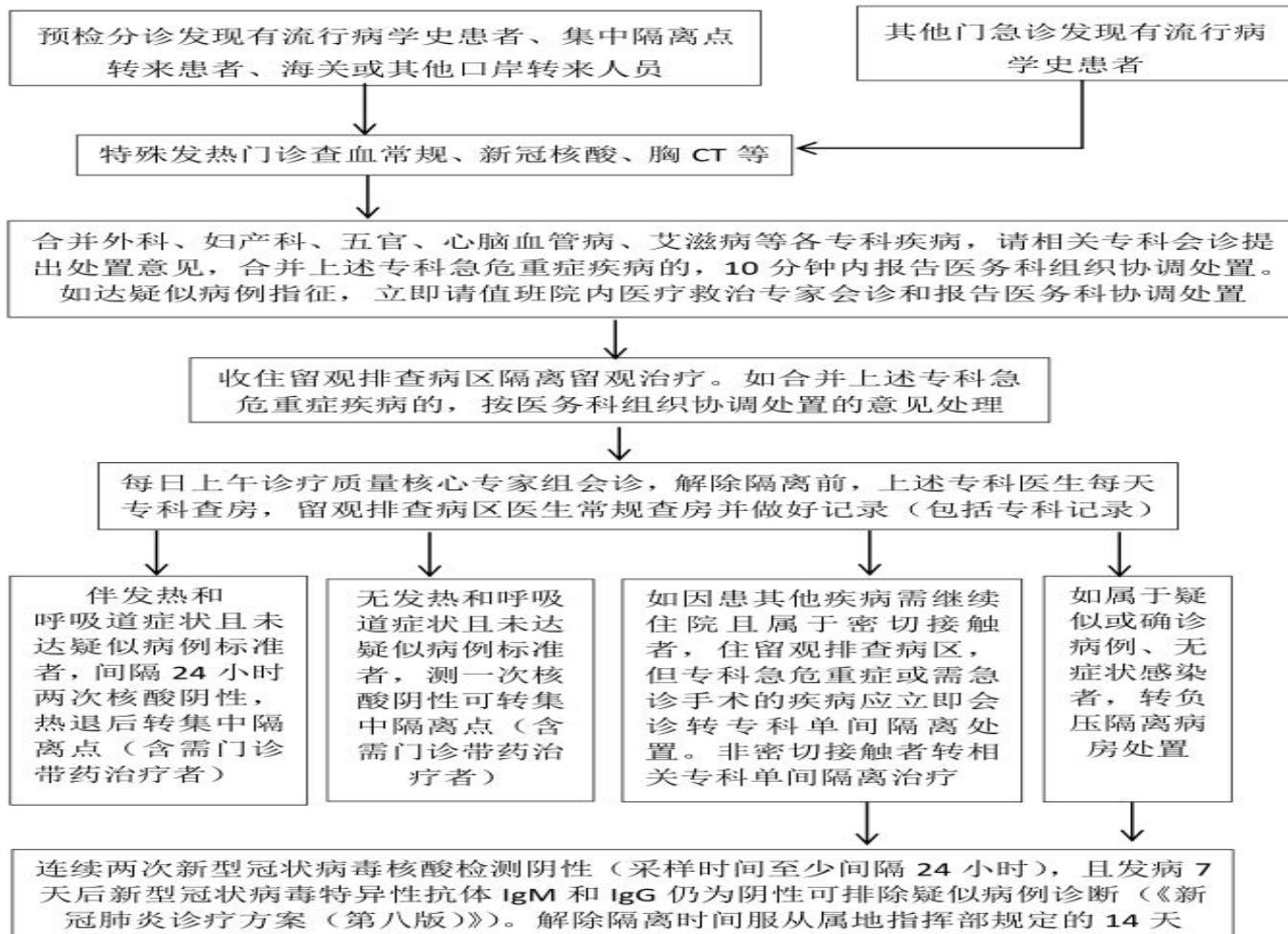
二、所有发热门诊患者、住院患者其陪人需查核酸。④、⑤类人员不需再查核酸和CT来排查新冠肺炎。⑥⑦不需常规查肺CT来排查新冠肺炎。

2020年7月

南宁市第四人民医院

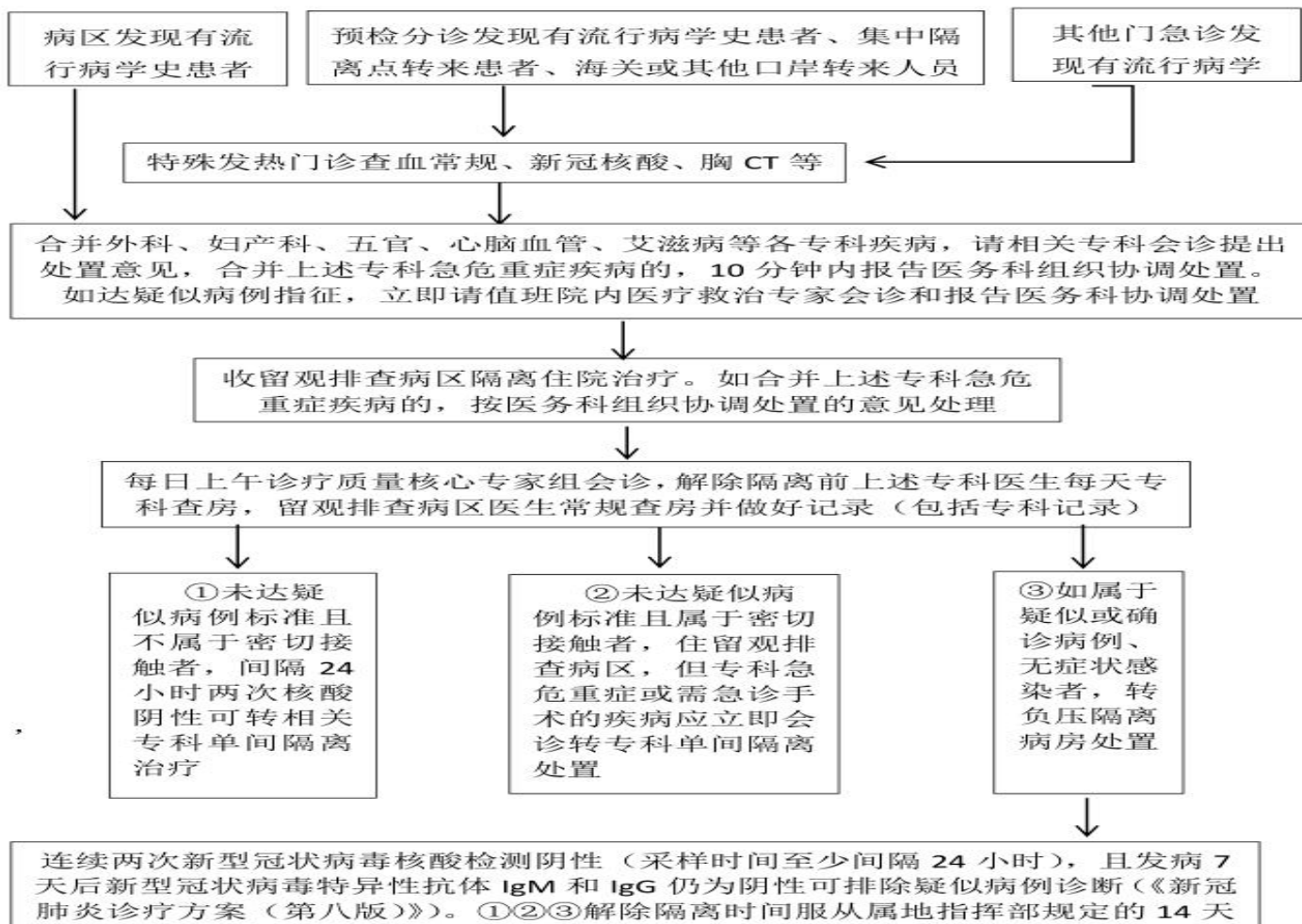
新冠肺炎常态化防控排查病例留观处置流程

(2020年9月13日修订)



注：有流行病学史人员：指 14 天内来自境外、中高风险地区或与核酸阳性或疑似患者密切接触的人员。

南宁市第四人民医院
新冠肺炎常态化防控排查病例住院处置流程
(2020年9月13日修订)



注：有流行病学史人员：指14天内来自境外、中高风险地区或与核酸阳性或疑似患者密切接触的人员。



广西医科大学附属南宁市传染病医院
广西艾滋病临床治疗中心（南宁）
南宁市第四人民医院

总之，面对疫情压力，只要众志成城，时刻保持警惕，做好内紧外松，定会安全过“冬”，经济持续发展。



广西医科大学附属南宁市传染病医院
广西艾滋病临床治疗中心（南宁）
南宁市第四人民医院

谢谢！

Thanks!

